


UNE FÊTE DE QUARTIER POUR TOUS



**UN AIDE-MÉMOIRE POUR ASSURER LA
PARTICIPATION DE TOUS DANS LES FÊTES DE
QUARTIER**

Document réalisé par les étudiantes en ergothérapie de l'UQTR
(Catherine Thibault, Tiye Ongali, Amira Benhissen, Alexy Labité, Chelsea Musoko,
Chiraz Tafticht et Katty Truong)

Une fête de quartier inclusive, c'est important !

Avoir une fête de quartier inclusive permet à l'ensemble de la population dont les personnes ayant des besoins particuliers de participer activement aux activités de leur communauté.

Il est important que chaque personne ait des opportunités égales de participer aux activités qui rejoignent ses intérêts, peut importe ses besoins et sa condition de santé.

Cela crée également des opportunités pour tous de développer des relations sociales satisfaisantes et par le fait même, chaque personne peut développer un sentiment d'appartenance envers la communauté.

Finalement, avoir une fête de quartier inclusive permet de sensibiliser la population générale aux besoins diversifiés des personnes de la communauté et peut permettre de normaliser ceux-ci tout en favorisant une ouverture d'esprit.

(Communautés inclusives, s. d.)



Ressources humaines

- Désigner une personne responsable de recueillir l'avis des participants et des parents pour concevoir la fête selon leurs intérêts (ex. : sondage)
- Désigner une personne responsable de l'accessibilité des activités et mettre les coordonnées de cette personne en évidence sur le site web afin que les participants et les parents ayant des besoins particuliers puisse la contacter s'ils ont des questions
- Désigner une personne responsable de l'accessibilité physique des lieux et mettre les coordonnées de cette personne en évidence sur le site web de l'événement pour que les personnes à mobilité réduite puissent la contacter si elles ont des questions
- Désigner des bénévoles pour accompagner les personnes ayant des besoins particuliers (ex. : adapte l'activité si elle est trop difficile pour la personne, la dirige vers un coin calme au besoin, lui explique de façon vulgarisée les instructions de l'activité)
- Prévoir une courte formation pour les bénévoles sur la manière d'adapter sa communication avec les participants présentant des déficiences (ex.: parler lentement, employer des mots simples, mettre l'emphase sur des mots importants)
- Si possible, ajouter une courte formation sur le comportement à avoir pour différents types de déficiences afin de soutenir de manière optimale et personnalisée la personne dans sa participation aux activités.
- Si possible, prévoir une personne ressource sur place qui connaît le langage des signes



Accessibilité physique

Choix de l'espace

Accès au site de la fête

- Avoir plusieurs places de stationnements pour handicapés mises en évidence (indications au sol et affiches)
- Avoir un espace débarcadère pour les personnes en transport adapté
- Vérifier que la surface de marche est assez large et sans obstacle
- Avoir des rampes d'accès s'il y a des pentes pour accéder à la fête
- S'assurer que les portes sont munies d'un ouvre-porte automatique

Sur le site de la fête

- Utiliser des couleurs unies sur les murs
- Avoir une surface lisse et assez large pour marcher
- Avoir un ascenseur si la fête se déroule à l'intérieur sur différents étages
- Avoir des toilettes adaptées disponibles proche de la fête (avec barres d'appui et accessible en fauteuil roulant)
- Réserver des places pour les personnes à mobilité réduite (ex. : lors d'un spectacle)
- Avoir un espace calme pour les participants au besoin

Éclairage

- Avoir des pièces suffisamment éclairées pour favoriser la communication
- Éviter l'éclairage éblouissant (ex. : une ampoule sans abat-jour)
- À l'extérieur, prévoir des espaces à l'ombre

Matériel disponible

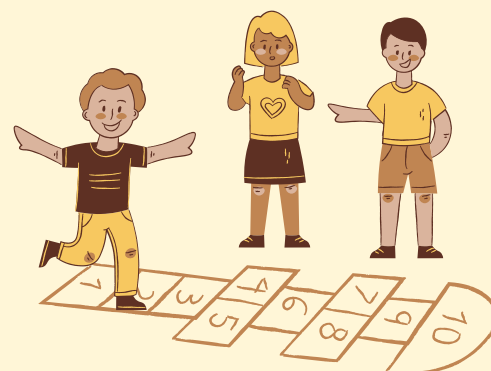
- Mettre des pictogrammes avec des flèches pour indiquer clairement l'emplacement du service
- Avoir des tables pouvant accueillir une personne en fauteuil roulant
- Mettre des chaises à plusieurs endroits pour permettre aux personnes à mobilité réduite de s'asseoir pour prendre des pauses
- Avoir des amplificateurs de sons disponibles pour les personnes avec une déficience auditive





Mettre en place des activités adaptées

- Afficher l'horaire et l'emplacement de chaque activité sur le site web de l'événement pour permettre aux familles de planifier leurs déplacements et d'expliquer à leur enfant ce qu'il va faire (permet de leur donner une structure).
- Explication du fonctionnement des activités et des règlements de manière visuelle et selon des séquences logiques et simples à suivre. Facilite la compréhension et la transition entre les activités
- S'assurer de regarder les participants lors des explications verbales pour favoriser la lecture sur les lèvres
- S'assurer que les activités ne soient pas trop complexes afin que tout le monde puisse y participer aisément
- Prévoir des activités structurées pour favoriser les interactions sociales entre les participants
- Mettre en place des activités sensorielles (rendre disponible plusieurs objets qui stimulent notamment les sens auditif, visuel et tactile). Par exemple, avoir des objets qui font du bruit, des objets colorés et des objets avec différentes textures.
- Utiliser des images, des pictogrammes et des vidéos (support visuel)
- Inclure des casques d'écoute et écouteurs où les participants pourront écouter la musique de leur choix pour réguler leurs émotions.
- Créer une station qui incite les participants à bouger
- Choisir des jeux de créativité pour un meilleur engagement (ex. : matériel pour faire du bricolage, du dessin ou de la peinture, pâte à modeler)
- Rendre les périodes d'attente moins longues (ex. : donner à manger aux personnes dans la file d'attente)
- Intégrer des récompenses pour motiver les participants et favoriser l'augmentation du taux de participation



Références

Almurashi, H., Bouaziz, R., Alharthi, W., Al-Sarem, M., Hadwan, M. et Kammoun, S. (2022). Augmented Reality, Serious Games and Picture Exchange Communication System for People with ASD: Systematic Literature Review and Future Directions. *Sensors (Basel, Switzerland)*, 22(3), 1250. <https://pubmed.ncbi.nlm.nih.gov/35161995/>

Association des professionnels des arts de la scène de Montréal. (2022). *Premier guide prérequis accessibilité*. https://www.artsmontreal.org/app/uploads/2022/02/guide_evenements.pdf

Autismes Info Service. (s.d.). *Les crises d'angoisse chez une personne autiste*. <https://www.autismeinfoservice.fr/adapter/professionnels-sante/crise-angoisse>

Barber, C. F. (1999). The use of music and colour theory as a behaviour modifier. *British Journal of Nursing (Mark Allen Publishing)*, 8(7), 443–448. <https://pubmed.ncbi.nlm.nih.gov/10531825/>

Carbonneau, H. (s.d.). *Pour une expérience de loisir inclusive*. <https://aqlph.qc.ca/app/uploads/2023/12/POUR-UNE-EXPERIENCE-DE-LOISIR-INCLUSIVE.pdf>

Centre intégré de santé et de services sociaux de Laval. (2020). *DI-TSA-DP*. <https://www.lavalensante.com/soins-et-services/listedes-soins-et-services/deficience-intellectuelle-di-trouble-du-spectre-de-lautisme-tsadeficience-physique-dp/>

Chrétien-Vincent, M. (s.d.). *Activités structurées*. https://contenu.maruche.ca/Fichiers/2bdd5cdb-f765-e911-8174-00155d156417/Entities/m_2bd04cdb-f765-e911-8174-00155d156417/Activit%C3%A9s%20structur%C3%A9es.pdf

Communautés inclusives (s. d.). *Participation communautaire et inclusion sociale*. <https://communautesinclusives.com/guides/mentorat-actif/participation-communautaire-et-inclusion-sociale/#:-:text=Pourquoi%20favoriser%20la%20participation%20communautaire%20et%20l'inclusion%20sociale%3F&text=La%20pr%C3%A9sence%20d'une%20personne,relations%20sociales%20significatives%20et%20satisfaisantes.>

Références (suite)

Feng, X. W., Hadizadeh, M. et Cheong, J. P. G. (2022). Global Trends in Physical-Activity Research of Autism: Bibliometric Analysis Based on the Web of Science Database (1980-2021). *International journal of environmental research and public health*, 19(12), 7278. <https://pubmed.ncbi.nlm.nih.gov/35742529/>

Fraser, M., Héroux, R., Plaisance, S. et Pepper, N. (2015). *TSA et neurotypique Mieux se comprendre*. Agence de la santé et des services sociaux de la Montérégie. <https://autismemonteregie.org/images/Publications/Guide-TSA-2015.pdf>

Griffin, J. et Gore, N. (2023). 'Different things at different times': Wellbeing strategies and processes identified by parents of children who have an intellectual disability or who are autistic, or both. *Journal of Applied Research in Intellectual Disabilities*. <https://onlinelibrary.wiley.com/doi/full/10.1111/jar.13098>

Lajeunesse, G., Grudniewicz, D., Irwin, D., Hébert, É., Maitland, D., Gravelle, B., Copelli, I., Burleton, M. et Giroux, M. (2010). *GUIDE DES BONNES PRATIQUES POUR L'ACCESSIBILITÉ AUX ESPACES EXTÉRIEURS DE LA COMMISSION DE LA CAPITALE NATIONALE*. Commission de la Capitale-Nationale. <https://urls-bsl.qc.ca/images/Upload/parc-equipements/accessibilite.pdf>

Lundqvist, L. O. et Korošec, K. (2023). Use of music for mood regulation in adolescents with intellectual disabilities: a case control study. *International Journal of Developmental Disabilities*, 69(5), 675-682. <https://www.ncbi.nlm.nih.gov/pmc/articles/PMC10402835/#:-:text=The%20result%20showed%20that%20personality,when%20adjusting%20for%20gender%20differences.>

Maison Gandi-Ose. (s. d.). <https://maisongrandiose.com/>

Mills, C., Chapparo, C. et Hinitt, J. (2016). The impact of an in-class sensory activity schedule on task performance of children with autism and intellectual disability: A pilot study. *British Journal of Occupational Therapy*, 79(9):530-539. <https://journals.sagepub.com/doi/full/10.1177/0308022616639989#:-:text=Results%20revealed%20three%20out%20of,measured%20by%20the%20task%20analysis.>

Références (suite)

ROP03. (s.d.). Guide pratique d'accessibilité des événements.

<https://www.rop03.com/img/documents/GuidePAE%20ROP03.pdf>

Rodriquez, J., Gupta, A., Ballard, S. C., et Siperstein, G. N. (2023). Positive identity development through community engagement among youth with intellectual and developmental disabilities. Journal of Applied Research in Intellectual Disabilities.

<https://pubmed.ncbi.nlm.nih.gov/36896763/>

Ross-Lévesque, É. (s.d.). La communication. https://contenu.maruche.ca/Fichiers/2bdd5cdb-f765-e911-8174-00155d156417/Entities/m_2bd04cdb-f765-e911-8174-00155d156417/La%20communication.pdf

Rutherford, M., Baxter, J., Grayson, Z., Johnston, L. et O'Hare, A. (2020). Visual supports at home and in the community for individuals with autism spectrum disorders: A scoping review. Autism, 24(2), 447-469.

<https://pubmed.ncbi.nlm.nih.gov/31451016/>

Schiavone, N., Szczepanik, D., Koutras, J., Pfeiffer, B. et Slugg L. (2018). Caregiver strategies to enhance participation in children with spectrum Disorder. OTJR : Occupational therapy journal of research, 38(4):235-244.

<https://pubmed.ncbi.nlm.nih.gov/29991333/>

Settlement.Org. (2016). Organiser des événements accessibles - pour que tous se sentent les bienvenus. _

https://settlement.org/downloads/Planning_Accessible_Events_fr.pdf